

Actualización nº 76. Enfermedad por el coronavirus (COVID-19).

15.04.2020 (datos consolidados a las 21:00 horas del 14.04.2020)

1. SITUACIÓN ACTUAL

Situación en España:

En España, hasta el momento se han notificado un total de 177.633 casos confirmados de COVID-19, 18.579 fallecidos y 70.853 curados (Tabla 1, Figura 1 y Figura 2). Esto supone 4.978 casos nuevos, 523 fallecidos nuevos y 3.349 nuevos curados notificados en las últimas 24 horas. Las Comunidades Autónomas con una mayor incidencia acumulada en los últimos 14 días son La Rioja, Castilla La Mancha, Madrid, y Castilla y León (Figura 3 y Figura 4). La distribución por grupos de edad de casos hospitalizados, ingresados en UCI y fallecidos se recoge en la Tabla 2. El incremento diario medio de la semana del 13 al 19 de abril es de 2,4% para casos confirmados, 1,7% para los casos que han precisado hospitalización, 1,5% para los que han ingresado en UCI y 3,1% para los fallecidos (Tabla 3).

Tabla 1. Casos COVID-19, incidencia acumulada (IA) en los últimos 14 días, ingreso en UCI y fallecidos por Comunidades Autónomas en España, 15.04.2020 (datos consolidados a las 21:00 horas del 14.04.2020).

CCAA	TOTAL confirmados*	IA (14 d.)	Casos que han precisado hospitalización	Casos que han ingresado en UCI	Fallecidos	Curados	Nuevos
Andalucía	10.595**	49,95	5.147	665	865	2.224	289**
Aragón	4.338	140	2.006	282	514	1.012	93
Asturias	2.096	75,67	1.387	114	166	487	45
Baleares	1.606	41,32	857	149	125	881	35
Canarias	1.975	27,63	781	152	104	622	17
Cantabria	1.823	104,98	873	76	132	363	27
Castilla La Mancha	14.680	375,48	7.896	495	1.755	2.998	351
Castilla y León	13.697	285,47	6.306	306 [‡]	1.337	4.521	517
Cataluña	36.505	215,16	23.372	2.789	3.756	16.651	1.308
Ceuta	98	55,44	9	4	4	30	2
C. Valenciana	9.424	69,99	4.465	588	945	3.360	211
Extremadura	2.762	101,43	1.155	109	342	615	78
Galicia	7.708	121,36	2.471	128 [‡]	299	1.298	111
Madrid	49.526	295,44	10.116 [‡]	1.244 [‡]	6.724	27.433	1.478
Melilla	102	46,25	43	3	2	24	1
Murcia	1.520	32,06	574	97	109	513	33
Navarra	4.246	267,34	1.731	124	252	808	96
País Vasco	11.475	210,03	5.750	471	902	5.428	249
La Rioja	3.457	472,54	1.182	75	246	1.585	37
ESPAÑA	177.633	160,54			18.579	70.853	4.978

IA (14 d.): Incidencia acumulada (casos acumulados por 100.000 habitantes notificados en los últimos 14 días).

Los datos de las CCAA están en continua revisión y ciertas oscilaciones diarias pueden deberse a procesos de depuración de datos y no a variaciones reales acontecidas de un día a otro.

* Los casos confirmados no provienen de la suma de pacientes hospitalizados, curados y fallecidos, ya que no son excluyentes. Pacientes fallecidos y curados pueden haber precisado hospitalización y por tanto computar en ambos grupos. Los pacientes que han precisado UCI también computan en los pacientes que han requerido hospitalización.

**Andalucía ha notificado un total de 169 positivos asintomáticos incluidos en el total de confirmados, los casos nuevos de hoy se han calculado teniendo en cuenta los 114 nuevos asintomáticos de ayer.

[‡] Los datos de estas comunidades son datos de prevalencia (personas ingresadas a fecha de hoy). No reflejan el total de personas que han sido hospitalizadas o ingresadas en UCI a lo largo del periodo de notificación por lo que no se puede realizar el sumatorio de todas las personas que han requerido hospitalización o ingreso en UCI en España.

Fuente: elaboración propia

Tabla 2. Distribución de casos hospitalizados, ingresados en UCI y fallecidos por grupos de edad y sexo información disponible*. (datos consolidados a las 21:00 horas del 14.04.2020).

Grupo de edad (años)	Total							
	Confirmados	Hospitalizados totales		UCI		Fallecidos		
	n	n	%	n	%	n	%	Letalidad(%)
0-9	382	137	0,2	20	0,4	1	0,0	0,3
10-19	682	132	0,2	6	0,1	1	0,0	0,1
20-29	6.294	917	1,6	53	1,1	17	0,2	0,3
30-39	11.752	2.416	4,2	169	3,5	35	0,4	0,3
40-49	18.388	5.514	9,7	431	8,9	109	1,1	0,6
50-59	22.844	8.965	15,7	940	19,3	284	3,0	1,2
60-69	20.137	11.508	20,2	1.561	32,1	887	9,2	4,4
70-79	19.042	13.765	24,1	1.500	30,9	2.633	27,4	13,8
80-89	16.962	10.824	19,0	162	3,3	4.016	41,8	23,7
90 y +	6.335	2.928	5,1	16	0,3	1.622	16,9	25,6
Total	122.818	57.106	100%	4.858	100%	9.605	100%	

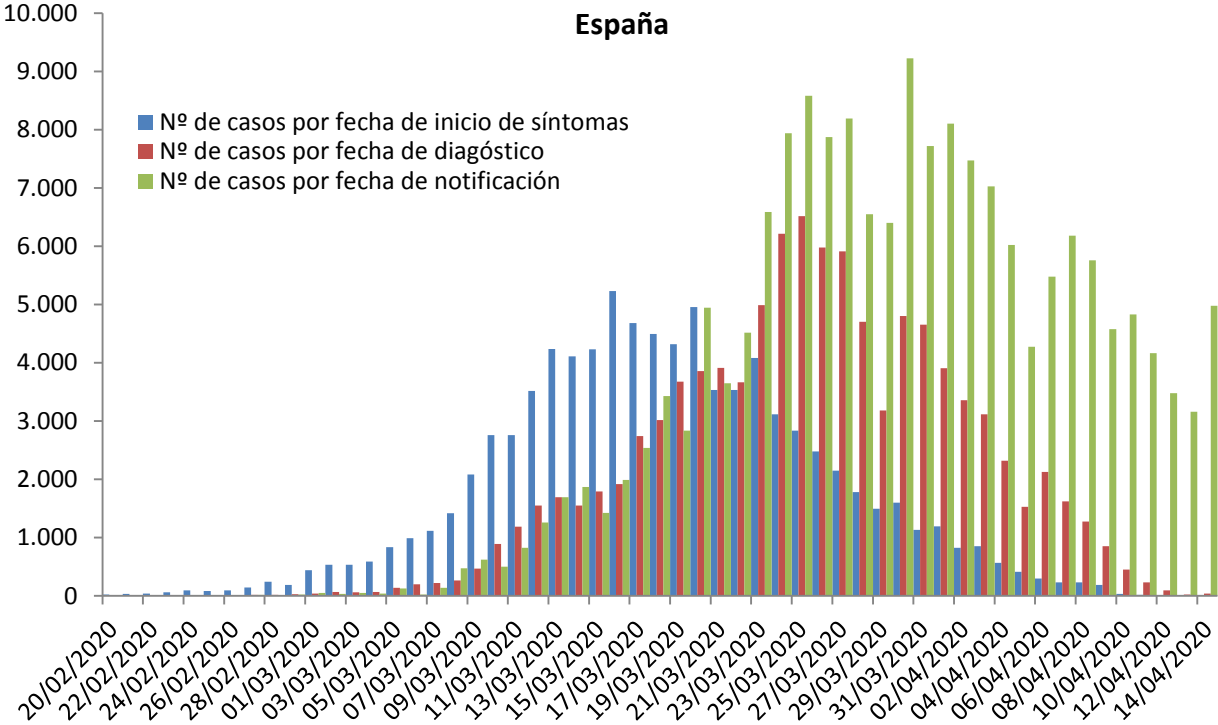
Grupo de edad (años)	Mujeres							
	Confirmados	Hospitalizados totales		UCI		Fallecidos		
	n	n	%	n	%	n	%	Letalidad(%)
0-9	177	57	0,2	1	0,0	1	0,0	0,6
10-19	361	73	0,3	2	0,1	1	0,0	0,3
20-29	4.094	463	1,9	18	0,8	5	0,1	0,1
30-39	7.125	1.136	4,7	47	2,0	15	0,4	0,2
40-49	10.236	2.202	9,2	104	4,4	39	1,0	0,4
50-59	12.409	3.562	14,8	223	9,5	89	2,4	0,7
60-69	9.332	4.515	18,8	395	16,7	264	7,0	2,8
70-79	8.069	5.434	22,6	667	28,3	778	20,8	9,6
80-89	8.830	4.938	20,6	647	27,4	1.653	44,1	18,7
90 y +	4.144	1.646	6,9	255	10,8	901	24,1	21,7
Total	64.777	24.026	100%	2.359	100%	3.746	100%	

Grupo de edad (años)	Hombres							
	Confirmados	Hospitalizados totales		UCI		Fallecidos		
	n	n	%	n	%	n	%	Letalidad(%)
0-9	205	80	0,2	14	0,4	0	0,0	0,0
10-19	321	59	0,2	4	0,1	0	0,0	0,0
20-29	2.192	448	1,4	32	0,9	12	0,2	0,5
30-39	4.626	1.279	3,9	107	3,1	21	0,4	0,5
40-49	8.149	3.312	10,0	309	9,0	74	1,3	0,9
50-59	10.432	5.401	16,3	682	19,8	195	3,4	1,9
60-69	10.802	6.991	21,1	1.132	32,8	644	11,2	6,0
70-79	10.970	8.328	25,2	1.070	31,1	1.842	31,9	16,8
80-89	8.132	5.886	17,8	87	2,5	2.291	39,7	28,2
90 y +	2.191	1.282	3,9	9	0,3	695	12,0	31,7
Total	58.020	33.066	100%	3.446	100%	5.774	100%	

*Datos obtenidos del análisis sobre 122.797 casos notificados con información disponible de edad y sexo. Estos datos se actualizan permanentemente, pudiendo sufrir alguna modificación.

Fuente: elaboración propia

Figura 1. Casos diarios confirmados de COVID-19 por fecha de notificación, diagnóstico e inicio de síntomas.



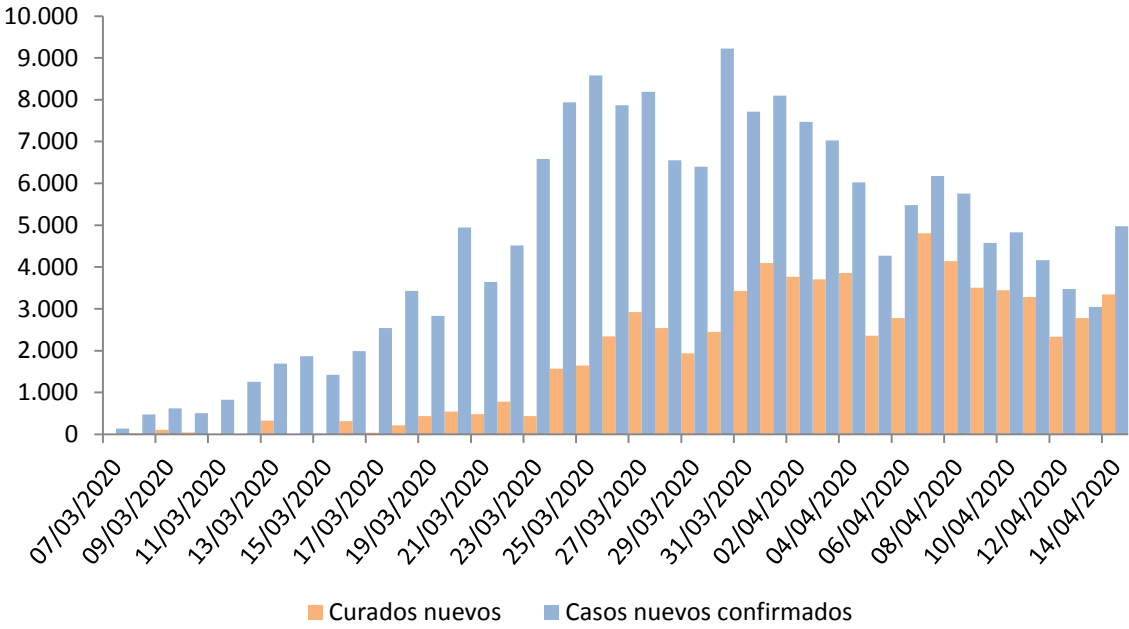
*Se dispone de fecha de inicio de síntomas en 87.653 casos y de diagnóstico en 100.938 casos

Tabla 3. Evolución semanal de los incrementos diarios medios de casos nuevos, casos hospitalizados, casos con ingreso en UCI y fallecidos.

Incremento diario medio por semana	13/04/2020-19/04/2020	06/04/2020-12/04/2020	30/03/2020-05/04/2020	23/03/2020-29/03/2020	16/03/2020-22/03/2020
Fallecidos	3,1%	4%	9%	20%	38%
Ingresos en UCI	1,5%	2%	6%	16%	40%
Hospitalizaciones	1,7%	3%	7%	24%	34%
Casos confirmados	2,4%	3%	7%	15%	20%

*Los incrementos de casos que han requerido hospitalización e ingreso en UCI se han calculado en base a los datos correspondientes a las Comunidades Autónomas que proporcionan datos acumulados permitiendo así calcular los casos nuevos diarios.

Figura 2. Casos diarios confirmados de COVID-19 y casos nuevos curados (datos de alta)* por fecha de notificación, 15.04.2020 (datos consolidados a las 21:00 horas del 14.04.2020).



*Datos de alta epidemiológica excepto para aquellas Comunidades Autónomas que sólo notifican alta hospitalaria.

Figura 3. Casos diarios confirmados de COVID-19 por fecha de notificación en las Comunidades Autónomas con mayor incidencia en los últimos 14 días, 15.04.2020 (datos consolidados a las 21:00 horas del 14.04.2020).

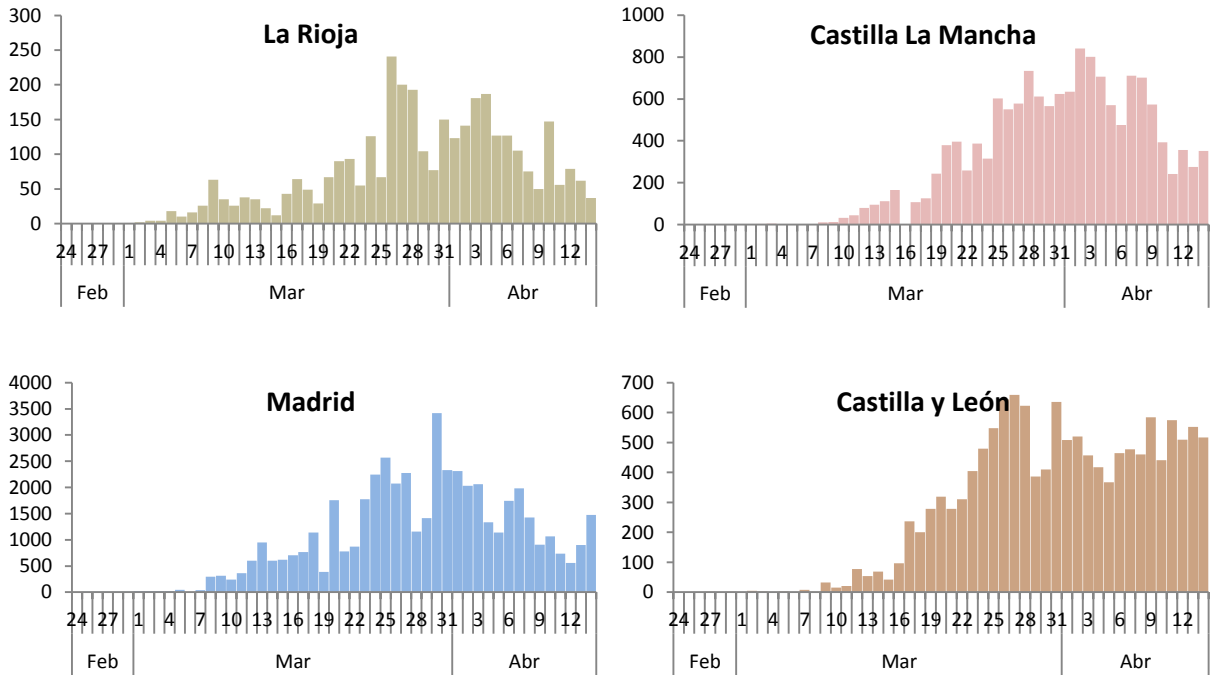
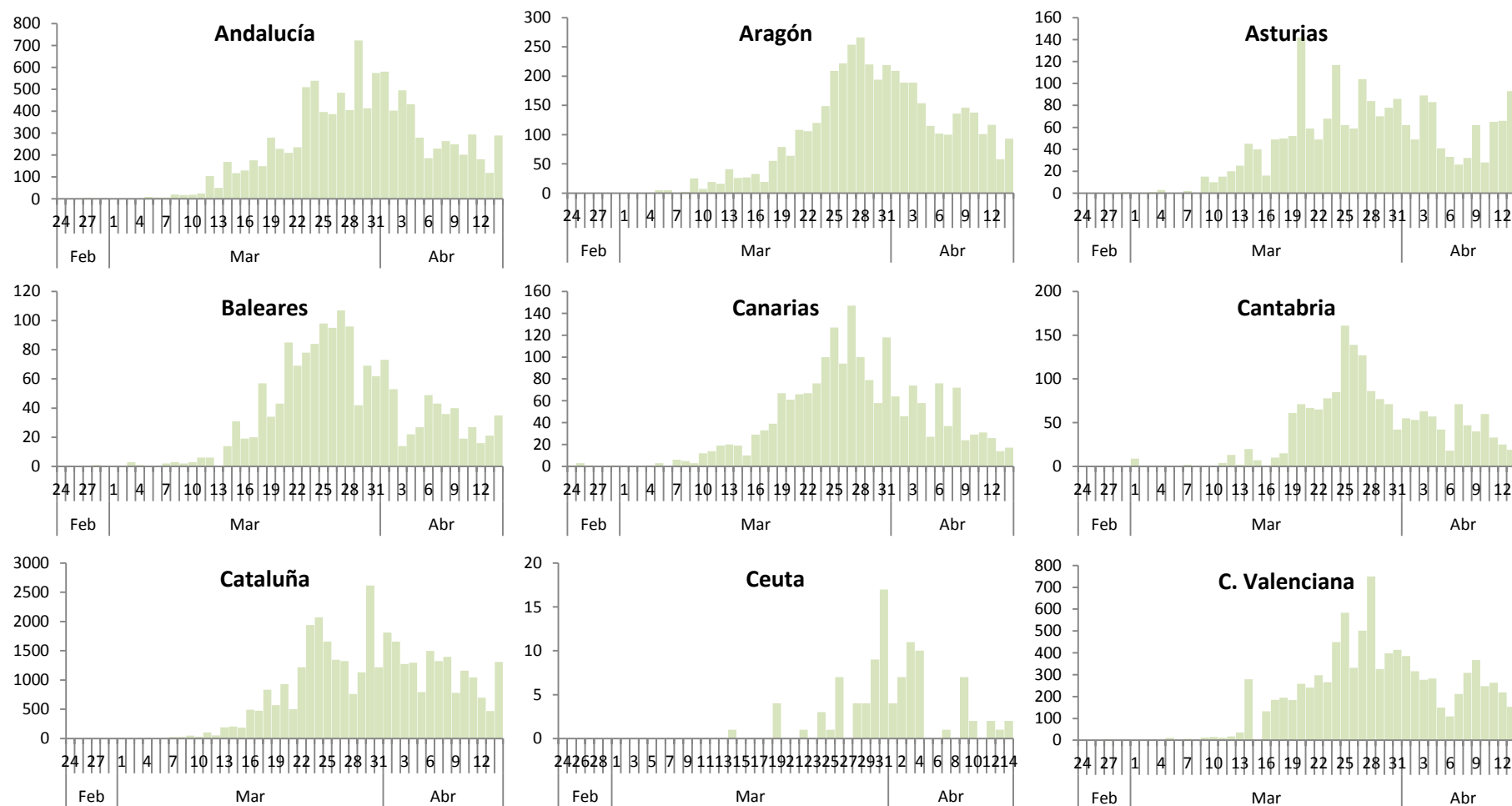


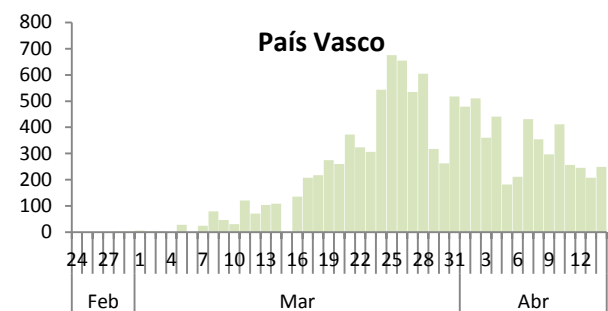
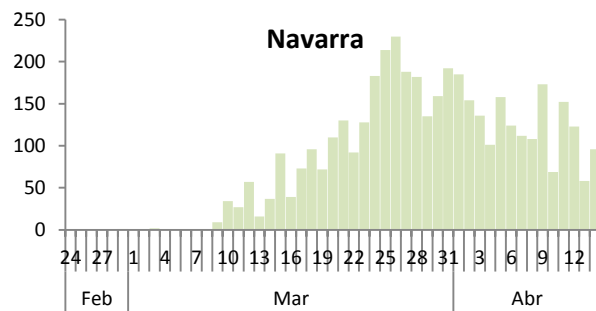
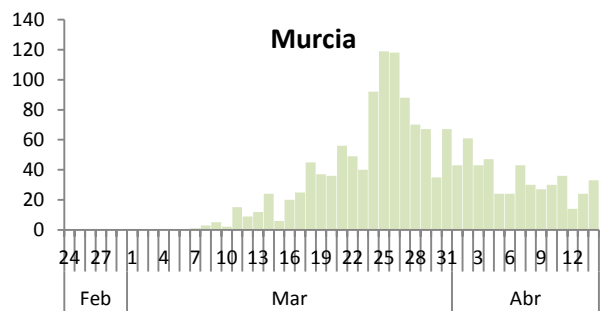
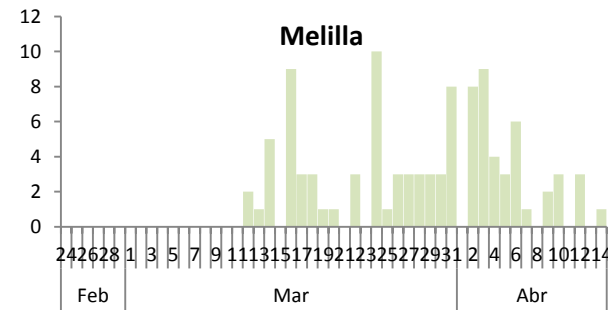
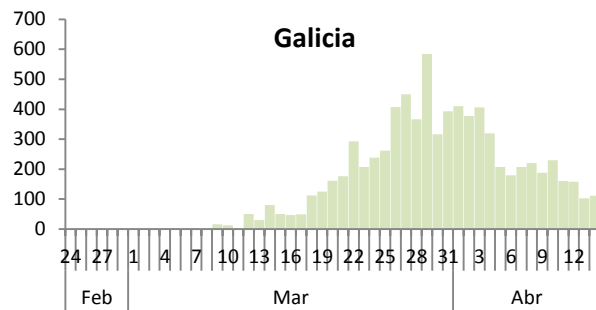
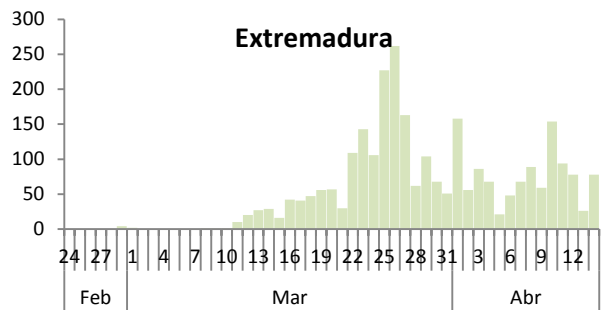
Figura 4. Casos diarios confirmados de COVID-19 por fecha de notificación por Comunidades Autónomas, 15.04.2020 (datos consolidados a las 21:00 horas del 14.04.2020).





SECRETARIA GENERAL DE SANIDAD
DIRECCIÓN GENERAL DE SALUD PÚBLICA, CALIDAD E INNOVACIÓN

Centro de Coordinación de Alertas y Emergencias Sanitarias





SITUACIÓN INTERNACIONAL (datos consultados a las 7:00 horas del 15.04.2020)

Situación en Europa:

En Europa, hasta el día de hoy se han notificado al menos 968.448 casos confirmados. (Tabla 3) Los países con más casos notificados son España (177.633), Italia (162.488), Alemania (125.098), Francia (103.573) y Reino Unido (93.873). El país con mayor número de fallecidos es Italia (21.067) seguido de España (18.579), Francia (15.729) y Reino Unido (12.107) (Tabla 4 y Figura 4). En Italia, las regiones más afectadas son Lombardía (61.326), seguida de Emilia Romagna (20.752), Piemonte (17.690) y Veneto (14.432). En Alemania, las regiones más afectadas son Bayern (34.394), Nordrhein-Westfalen (25.835) y Baden-Württemberg (25.438). En Francia, las regiones más afectadas son Île-de-France y Gran Este. Inglaterra (73.183) y Escocia (6.358) son las partes más afectadas de Reino Unido.

Tabla 3. Casos confirmados de COVID-19 en Europa. (Datos consultados a las 7:00 horas del 15.04.2020⁶)

	Casos		Casos		Casos		Casos
España	177.633	Suecia	10.948	República de Moldavia	1.712	Chipre	662
Italia	162.488	Irlanda	10.647	Islandia	1.711	Letonia	655
Alemania	125.098	Polonia	6.934	Croacia	1.650	Andorra	646
Francia	103.573	Rumanía	6.633	Hungría	1.512	Albania	467
Reino Unido	93.873	Noruega	6.488	Estonia	1.332	Malta	384
Turquía	65.111	Dinamarca	6.318	Eslovenia	1.212	San Marino	356
Bélgica	31.119	Chequia	6.059	Azerbaiyán	1.148	Montenegro	274
Países Bajos	27.419	Serbia	3.630	Lituania	1.070	Georgia	272
Suiza	25.834	Luxemburgo	3.292	Armenia	1.039	Islas Faroe	184
Rusia	21.102	Ucrania	3.102	Bosnia y Herzegovina	1.028	Gibraltar	129
Portugal	17.448	Finlandia	3.064	Macedonia del Norte	854	Mónaco	93
Austria	14.060	Bielorrusia	2.919	Eslovaquia	769	Liechtenstein	81
Israel	11.586	Grecia	2.145	Bulgaria	685		
	Total						968.448

⁶ Datos consultados en las páginas web de las autoridades sanitarias de los propios países (los doce países más afectados), en la página web de la Oficina Regional para Europa de la Organización Mundial de la Salud (OMS) y del Centro Europeo de Prevención y Control de Enfermedades (ECDC).

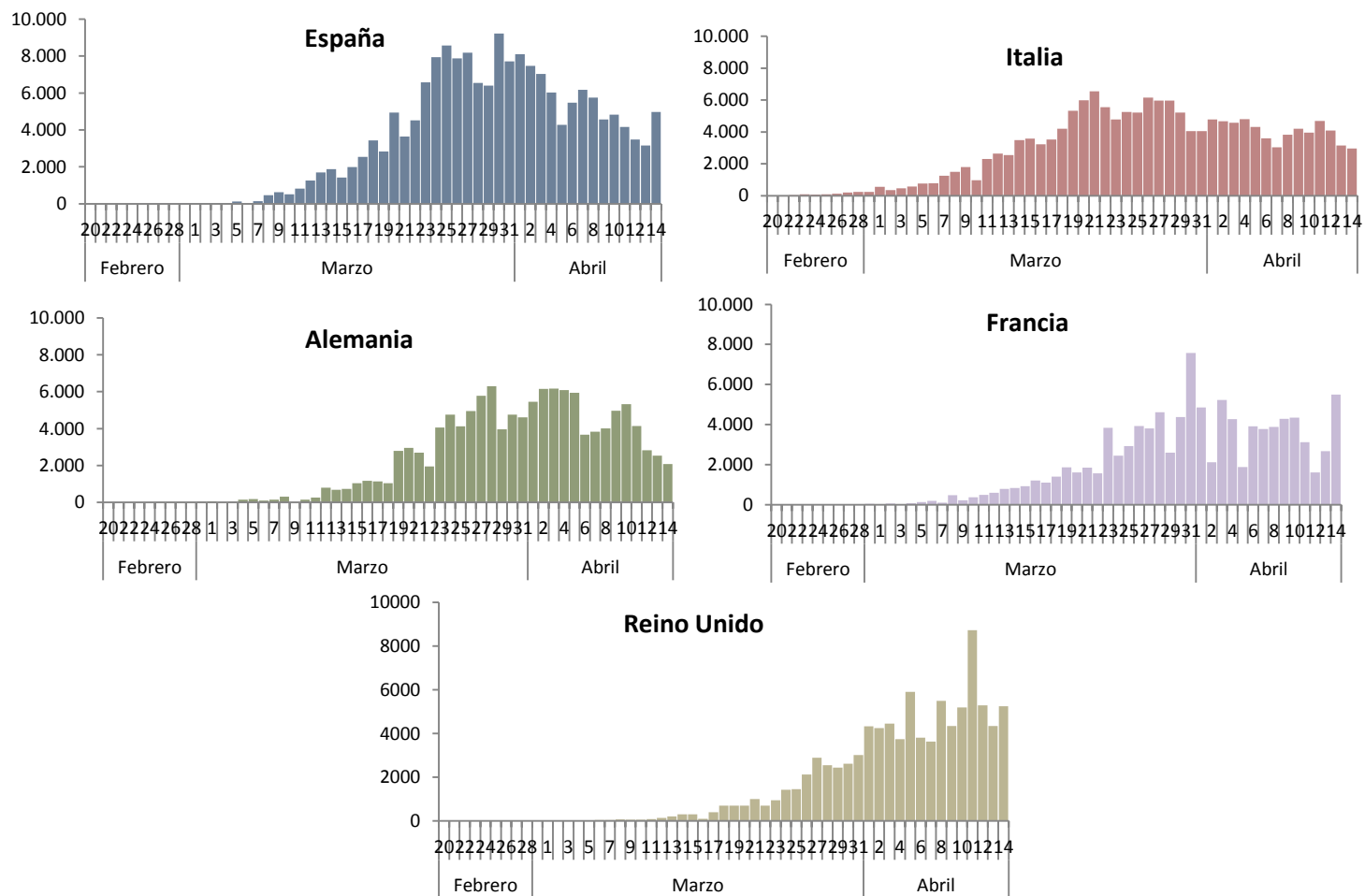
Tabla 4. Casos confirmados, IA de los últimos 14 días, nº de fallecidos y letalidad en los doce países más afectados de Europa (Datos consultados a las 7:00 horas del 15.04.2020⁷)

	Casos confirmados	Casos nuevos desde ayer	IA últimos 14 días	Fallecidos totales	Fallecidos nuevos desde ayer	Letalidad
España	177.633	+4.978	160,54	18.579	+523	10,46
Italia	162.488	+2.972	93,74	21.067	+602	12,97
Alemania	125.098	+2.082	76,32	2.969	+170	2,37
Francia	103.573	+5.497	79,90	15.729	+762	15,19
Reino Unido	93.873	+5.252	96,93	12.107	+778	12,90
Turquía	65.111	+4.062	60,28	1.403	+107	2,15
Bélgica	31.119	+530	166,10	4.157	+254	13,36
Países bajos	27.419	+868	87,06	2.945	+122	10,74
Suiza	25.834	+254	119,90	900	+15	3,48
Rusia	21.102	+2.774	13,38	170	+12	0,81
Portugal	17.448	+514	99,77	567	+33	3,25
Austria	14.060	+61	49,45	384	+16	2,73

IA: Incidencia acumulada (casos acumulados por 100.000 habitantes)

⁷ Datos consultados: Italia (Ministerio de Sanidad), Alemania (Robert Koch Institut), Francia (Santé Publique France), Reino Unido (Public Health England), Suiza (Office Fédéral de la Santé Publique), Turquía (Ministerio de Sanidad), Bélgica (Service Public Fédéral Santé Publique, Sécurité de la Chaîne Alimentaire et Environnement), Países Bajos (National Institute for Public Health and the Environment), Portugal (Dirección General de Sanidad), Rusia (Ministerio de Sanidad), Austria (Ministerio de sanidad).

Figura 4. Casos nuevos confirmados de COVID-19 por fecha de notificación en Italia, España, Alemania, Francia y Reino Unido. (Datos consultados a las 7:00 horas del 15.04.2020)



Situación a nivel global y otros países fuera de Europa:

A nivel global hasta el día de hoy se han notificado al menos 1.848.489 casos y 119.044 fallecidos (Tabla 6). Los países de fuera de Europa que han registrado más casos son Estados Unidos (579.005), China (83.745), Irán (74.866), Canadá (26.146) y Brasil (25.262) (Tabla 5, Tabla 6 y Figura 5). En Estados Unidos, los Estados que más casos han notificado son Nueva York (195.081), Nueva Jersey (64.584), Massachusetts (26.867) y Michigan (25.735).

Tabla 5. Casos confirmados de COVID-19 fuera de Europa. Se incluyen los 10 países más afectados en cada continente. (Datos consultados a las 7:00 horas del 15.04.2020⁸)

América	Casos	África	Casos	Asia-Oceanía	Casos
Estados Unidos	579.005	Sudáfrica	2.272	China	83.745
Canadá	26.146	Egipto	2.190	Irán	74.866
Brasil	25.262	Argelia	1.983	India	11.439
Ecuador	7.529	Marruecos	1.763	Corea del Sur	10.591
Chile	7.525	Camerún	820	Japón	8.341
Perú	7.519	Túnez	726	Australia	6.366
México	5.014	Costa de Marfil	626	Pakistán	5.716
Panamá	3.167	Ghana	566	Arabia Saudí	4.934
República Dominicana	3.167	Níger	548	Filipinas	4.932
Colombia	2.852	Burkina Faso	515	Malasia	4.817

⁸ Datos consultados en las páginas web de las autoridades sanitarias de los propios países (los siete países más afectados), en la página web de la Oficina Regional para Europa de la Organización Mundial de la Salud (OMS) y del Centro Europeo de Prevención y Control de Enfermedades (ECDC).

Tabla 6. Casos confirmados, IA de los últimos 14 días, nº de fallecidos y letalidad en los siete países más afectados fuera de Europa y a nivel global. (Datos consultados a las 7:00 horas del 15.04.2020⁹)

	Casos confirmados	Casos nuevos desde ayer	IA últimos 14 días	Fallecidos totales	Fallecidos nuevos desde ayer	Letalidad
Estados Unidos	579.005	+24.146	126,59	22.252	+310	3,84
China	83.745	+49	0,08	3.352	+1	4
Irán	74.866	+1.563	37,28	4.683	+99	6,26
Canadá	26.146	+1.360	46,25	823	+89	3,15
Brasil	25.262	+1.832	8,81	1.532	+204	6,06
India¹⁰	11.439		0,7	377		3,30
Corea del Sur	10.591	+27	1,51	225	+3	2,12
GLOBAL	Más de 1.848.489			Más de 119.044		

IA: Incidencia acumulada (casos acumulados por 100.000 habitantes)

⁹ Datos consultados: Estados Unidos (Centers for Disease Control and Prevention, CDC), China (Chinese Center for Disease Control and Prevention), Irán (OMS), Canadá (Gobierno de Canadá), Brasil (Ministerio de Sanidad), India (Ministerio de Sanidad), Corea del Sur (Ministerio de Sanidad), Global (OMS).

¹⁰ Se comenzarán a incluir los casos y fallecimientos nuevos diarios a partir de la próxima actualización tomando como referencia los datos que figuren a las 07:00 de cada día en el Ministerio de Sanidad de India.

Figura 5. Casos nuevos confirmados de COVID-19 por fecha de notificación en Estados Unidos, Irán y Corea del Sur. (Datos consultados a las 7:00 horas del 15.04.2020)

